

Pioneer Dj

Présentation de rekordbox



À propos de ce manuel

Assurez-vous d'avoir lu ce manuel avant toute utilisation. Ce manuel inclut des informations importantes que vous devez avoir comprises avant d'utiliser rekordbox.

- Dans ce manuel, les noms des boutons et des menus affichés dans rekordbox sont indiqués entre crochets (p. ex. [BPM], fenêtre [Collection]).
- Selon la version du système d'exploitation, les paramètres du navigateur, etc., le fonctionnement peut différer des procédures décrites dans le présent manuel.
- La langue de l'interface de rekordbox décrite dans ce manuel peut différer de la langue sur vos écrans.
- Ce manuel décrit les fonctions et opérations de rekordbox version 6.0 ou ultérieure. Si vous utilisez une version de rekordbox antérieure à la version 6.0, veuillez télécharger le manuel concerné depuis la FAQ du site Web de rekordbox.
- Les caractéristiques, la conception, etc. de rekordbox peuvent être modifiées sans préavis et peuvent différer des descriptions de ce manuel.

Table des matières

À propos de ce manuel	2
Introduction	4
À propos des abonnements	4
Préparation de rekordbox	6
Installation de rekordbox	6
Lancement de rekordbox	7
Configuration de rekordbox	12
À propos de [MY PAGE]	16
Mode EXPORT et mode PERFORMANCE	17
À propos du mode EXPORT	17
À propos du mode PERFORMANCE	19
Autres	20
Configuration requise	20
Environnement des communications sur l'ordinateur	22
Formats de fichiers pouvant être chargés et lus	23
Supports pris en charge (système de fichiers)	25
Site d'assistance en ligne	26
Clause de non-responsabilité	27
Avertissement concernant les droits d'auteur	28
Contrat de licence de logiciel	29
Marques déposées et licences	35

Introduction

rekordbox est un logiciel composite gérant les fichiers de musiques et les performances DJ.

Grâce à ce logiciel de gestion de musique, vous pouvez gérer vos fichiers de musique sur des ordinateurs et dispositifs mobiles (ce qui inclut l'analyse, la modification de paramètres, la création de fichiers et la sauvegarde d'historiques de lecture). Il vous permet de produire d'excellentes performances DJ en combinant des fichiers de musique gérés par rekordbox et un équipement DJ produit par Pioneer DJ.

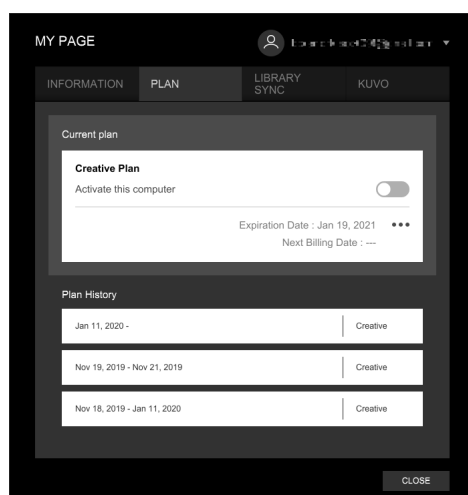
À propos des abonnements

En souscrivant à un abonnement, vous pouvez bénéficier de performances DJ avec davantage de fonctions.

Pour connaître les fonctions disponibles pour chaque abonnement, consultez le site Web de rekordbox.

rekordbox.com/fr/plan/

Cliquez sur [MY PAGE] dans le coin supérieur droit pour afficher la fenêtre [MY PAGE] puis cliquez sur l'onglet [PLAN] pour consulter ou modifier votre abonnement actuel. Pour plus d'informations, reportez-vous à la section « Activation de votre ordinateur avec votre abonnement » (page 13).



Astuce

- Vous pouvez activer plusieurs ordinateurs et dispositifs mobiles avec un seul compte Pioneer DJ. Pour connaître le nombre d'ordinateurs et dispositifs mobiles que vous pouvez activer pour chaque abonnement, consultez le site Web de rekordbox.

- Même si vous ne souscrivez pas à un abonnement, vous pouvez utiliser d'autres fonctions en connectant un équipement DJ pris en charge. Pour plus d'informations, reportez-vous à la section « À propos de l'authentification par l'équipement DJ (Hardware Unlock) » (page 12).

Préparation de rekordbox

Avant d'utiliser rekordbox, vous devez l'installer et le paramétrer.

Remarque

- Pour rekordbox version 6.0 ou ultérieure, la « carte de licence de rekordbox dj » fournie avec l'équipement Pioneer DJ ne peut pas être utilisée.
(Elle peut être utilisée pour activer rekordbox dj (mode PERFORMANCE) sur rekordbox version 5 ou antérieure.)

Selon l'équipement DJ utilisé, lorsque vous le connectez à votre ordinateur, vous pouvez utiliser des fonctions limitées du mode PERFORMANCE. Pour plus d'informations, reportez-vous à la page 12.

Installation de rekordbox

Avant d'installer rekordbox, assurez-vous d'avoir lu la section « Contrat de licence de logiciel » (page 29).

Si vous installez rekordbox, suivez les procédures suivantes.

Pour installer ou désinstaller rekordbox, vous devez vous connecter en tant qu'administrateur de votre ordinateur. Avant de commencer, préparez votre identifiant et votre mot de passe en tant qu'administrateur.

- 1 Ouvrez une page sur le navigateur Web de votre ordinateur, accédez au site Web de rekordbox (rekordbox.com) puis ouvrez la page de téléchargement de rekordbox.
Des informations concernant le mode d'installation de rekordbox et la manière d'utiliser les fonctionnalités de rekordbox s'affichent.
- 2 Cliquez sur le bouton pour télécharger.
- 3 Lisez attentivement les modalités de l'accord de licence du logiciel puis cliquez sur la case [Accepter] pour continuer.
- 4 Cliquez sur [Téléchargement].
Le téléchargement de rekordbox démarre.
- 5 Double-cliquez sur le fichier téléchargé pour le décompresser.
- 6 Double-cliquez sur le fichier décompressé pour lancer le programme d'installation.

7 Suivez les instructions à l'écran pour installer rekordbox.

Lancement de rekordbox

Avant de démarrer rekordbox, connectez-vous en tant qu'administrateur de l'ordinateur.

Pour utiliser rekordbox pour la première fois, ou si vous n'avez pas encore configuré un compte Pioneer DJ pour une autre version de rekordbox, la fenêtre de configuration d'un compte Pioneer DJ s'affiche. Ensuite, avec votre ordinateur connecté à Internet, lancez rekordbox et suivez les instructions affichées à l'écran. Si une version de rekordbox antérieure à la version 6.0 a été installée, vous devez d'abord convertir une bibliothèque précédemment utilisée à utiliser. Pour plus d'informations, reportez-vous à la section « Convertir la bibliothèque d'une version de rekordbox antérieure à la version 6.0 » (page 10).

Astuce

- Avec votre ordinateur connecté à Internet, vous pouvez accéder au manuel en ligne et au site d'assistance en ligne depuis le menu [Aide] de rekordbox.

Pour Mac

Sélectionnez [Applications] dans le Finder, cliquez sur le dossier [rekordbox 6^{*}] puis double-cliquez sur [rekordbox.app].

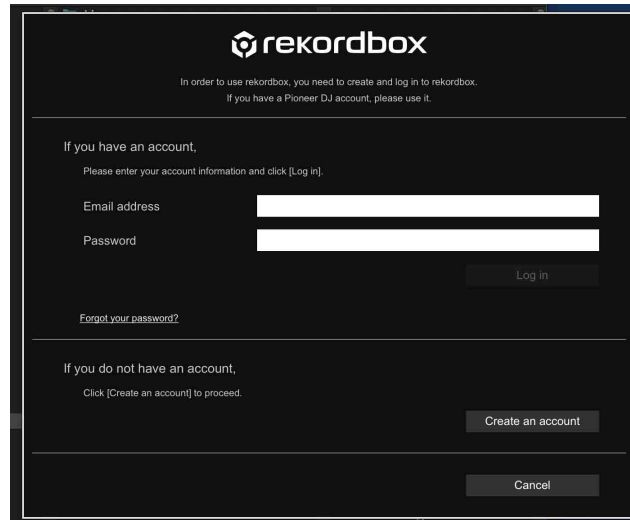
* Ce numéro correspond au numéro de version.

Pour Windows

Double-cliquez sur l'icône [rekordbox] (raccourci) sur le bureau.

Configuration du compte Pioneer DJ

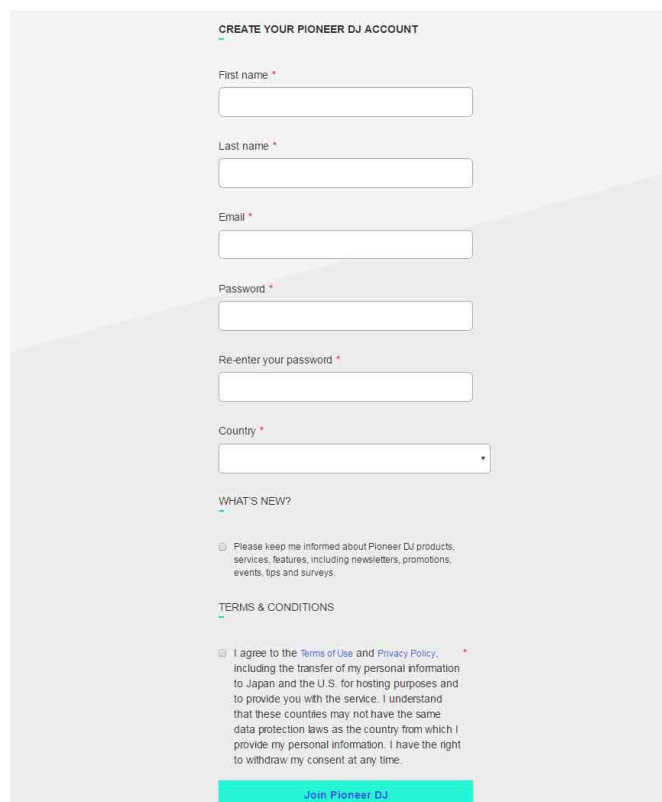
- 1 Lancez rekordbox.
La fenêtre de création d'un compte Pioneer DJ s'affiche.



The screenshot shows the rekordbox application window. At the top, the rekordbox logo is displayed. Below it, a message states: "In order to use rekordbox, you need to create and log in to rekordbox. If you have a Pioneer DJ account, please use it." The window is divided into two main sections. The top section is for existing accounts, with the heading "If you have an account," and a sub-instruction "Please enter your account information and click [Log in]." It contains input fields for "Email address" and "Password", a "Log in" button, and a link for "Forgot your password?". The bottom section is for new accounts, with the heading "If you do not have an account," and a sub-instruction "Click [Create an account] to proceed." It features a "Create an account" button and a "Cancel" button at the bottom right.

Si vous avez déjà créé un compte Pioneer DJ pour une version antérieure de rekordbox, cette fenêtre ne s'affiche pas. Vous pouvez utiliser rekordbox sans procédures pour cette section.

- 2 Cliquez sur [Créer un compte].



The screenshot displays the "CREATE YOUR PIONEER DJ ACCOUNT" form. It includes input fields for "First name", "Last name", "Email", "Password", and "Re-enter your password", each followed by a red asterisk indicating a required field. There is also a "Country" dropdown menu. Below the form fields, there is a section titled "WHAT'S NEW?" with a checkbox for "Please keep me informed about Pioneer DJ products, services, features, including newsletters, promotions, events, tips and surveys." Another section titled "TERMS & CONDITIONS" contains a checkbox for "I agree to the Terms of Use and Privacy Policy," followed by a detailed disclaimer about data transfer and consent. At the bottom, there is a blue "Join Pioneer DJ" button.

Préparation de rekordbox

- 3 Saisissez votre nom, votre adresse e-mail et votre mot de passe.
Si vous souhaitez recevoir des e-mails avec les actualités de Pioneer DJ, cochez la case.
- 4 Lisez des Conditions de service et la Politique de confidentialité puis cochez la case si vous acceptez les conditions.
Si vous n'acceptez pas les conditions, vous ne pouvez pas utiliser rekordbox.
- 5 Cliquez sur [Rejoignez Pioneer DJ].
Un e-mail contenant des informations supplémentaires concernant la création d'un compte sera envoyé à l'adresse électronique que vous avez saisie.
Si vous n'avez pas reçu cet e-mail, pensez à vérifier le dossier de courriers indésirables de votre logiciel de messagerie.
- 6 Terminez la création de votre compte en suivant les informations figurant dans l'e-mail.
- 7 Retournez à rekordbox, entrez le nom et le mot de passe du compte, puis cliquez sur [Configurer].
rekordbox peut être utilisé en cliquant sur [OK].

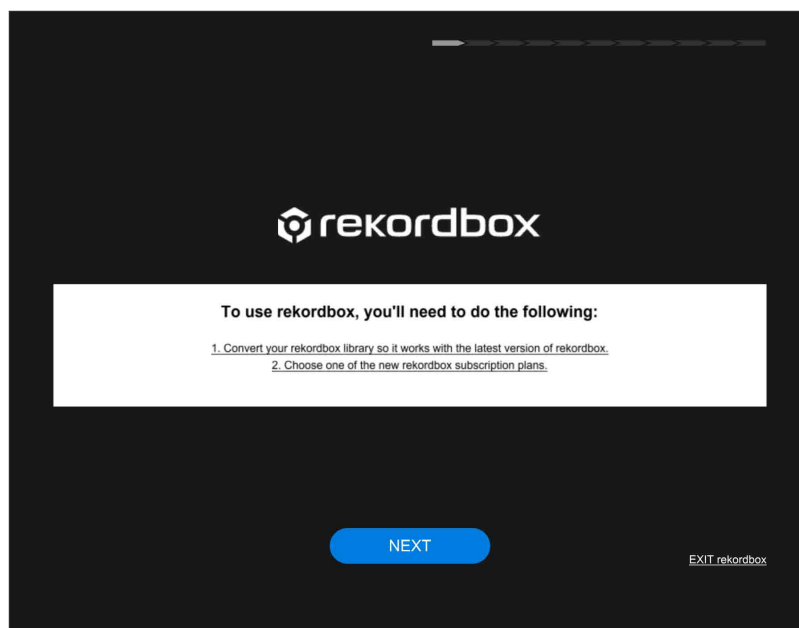
Saisir le mot de passe de l'administrateur (Mac) / Autoriser le contrôle de compte d'utilisateur (Windows)

Si vous utilisez un ordinateur Mac, il vous sera demandé de saisir un mot de passe. Saisissez le mot de passe de l'administrateur de votre Mac. Si vous utilisez un ordinateur Windows, il vous sera demandé si vous autorisez rbinit.exe à effectuer des modifications sur votre ordinateur. Confirmez l'éditeur, puis cliquez sur [Oui].

Convertir la bibliothèque d'une version de rekordbox antérieure à la version 6.0

Si vous utilisez la bibliothèque d'une version de rekordbox antérieure à la version 6.0, vous devrez la convertir. (Vous pouvez créer une bibliothèque vide sans utiliser la bibliothèque d'une version antérieure de rekordbox.)

Lorsque vous démarrez rekordbox et répondez aux questions posées à l'écran, l'écran suivant s'affiche.



1 Cliquez sur [SUIVANT].

2 Cliquez sur [COMMENCER].

La conversion de la bibliothèque démarre.

Cliquez sur [SUIVANT] si vous n'utilisez pas la bibliothèque d'une version de rekordbox antérieure à la version 6.0.

Astuce

- Pour annuler la conversion de la bibliothèque, cliquez sur [ANNULER]. Vous devrez à nouveau convertir la bibliothèque.
- Même si vous annulez la conversion de la bibliothèque ou si vous ne convertissez pas la bibliothèque, vous pouvez la convertir plus tard. Sélectionnez [Importez votre bibliothèque à partir de la ver. 5 (ou d'une version antérieure)] dans [Bibliothèque] depuis le menu [Fichier] en haut de l'écran.

Remarque

- S'il n'y a pas assez d'espace libre sur le disque de l'ordinateur, un écran d'erreur s'affiche. Vérifiez que votre ordinateur dispose d'un espace libre suffisant puis cliquez sur [Réessayer] pour redémarrer la conversion de la bibliothèque.
- La conversion de la bibliothèque peut prendre un certain temps et vous ne pouvez pas utiliser rekordbox tant que la conversion n'est pas terminée.

Lorsque la fenêtre [Choisissez votre plan] s'affiche

Choose your plan

		Free \$0/month	30 Day Free Trial Core \$9.99/month \$99/year	30 Day Free Trial Creative \$14.99/month \$149/year	NEW Professional \$29.99/month \$299/year
*1 Only when a Hardware Unlock device is connected *2 Some models are not supported		Free of charge	When a Hardware Unlock device is connected		
Number of active devices		-	2	4	8
Export mode		✓	✓	✓	✓
Performance mode	Control with a computer	✓	✓	✓	✓
	Control with DJ equipment		✓ *1	✓	✓
	Recording / Sharing mix		✓ *1	✓	✓
	MERGE FX		✓ *1	✓	✓
	BEAT FX (PING PONG / HELIX)		✓ *2	✓	✓
	DVS		✓ *2	✓	✓
Video (full function)				✓	✓
Lyric (full function) / RMX EFFECTS				✓	✓
Edit mode				✓	✓
Save edited tracks				✓	✓
common to all modes				✓	✓
Vocal Position Detection				✓	✓
Cloud Library Sync				✓	✓
Dropbox support				✓	✓
rekordbox Cloud Unlimited				✓	✓
Collection Auto Upload				✓	✓
Device library backup				✓	✓

New subscription plans for rekordbox ver. 6

Choose your plan

Click to proceed

Cliquez sur [Choisissez votre plan] pour accéder au site Web de rekordbox (rekordbox.com) et souscrire à un abonnement. Pour plus d'informations sur les abonnements, consultez la section « Comparer les abonnements » sur le site Web de rekordbox.

rekordbox.com/fr/plan/

Cliquez sur [Cliquez pour poursuivre] si vous avez déjà souscrit à un abonnement ou si vous ne souhaitez pas souscrire à un abonnement.

Remarque

- Les informations de la fenêtre ci-dessus sont fournies à titre d'exemple uniquement. Pour connaître les tarifs et services applicables, consultez le site Web de rekordbox.

Configuration de rekordbox

- « À propos de l'authentification par l'équipement DJ (Hardware Unlock) » (page 12)
- « Activation de votre ordinateur avec votre abonnement » (page 13)
- « Configuration de KUVUO » (page 14)
- « Installation du pilote audio » (page 15)
- « Paramétrage de la sortie audio » (page 15)

À propos de l'authentification par l'équipement DJ (Hardware Unlock)

Selon l'équipement Pioneer DJ, lorsque vous connectez l'équipement DJ à l'ordinateur sur lequel rekordbox est installé, vous pouvez utiliser des fonctions limitées, notamment l'enregistrement en mode PERFORMANCE et la fonction DVS, sans souscrire à un abonnement. Pour plus d'informations sur les équipements DJ pris en charge, consultez le site Web de rekordbox.

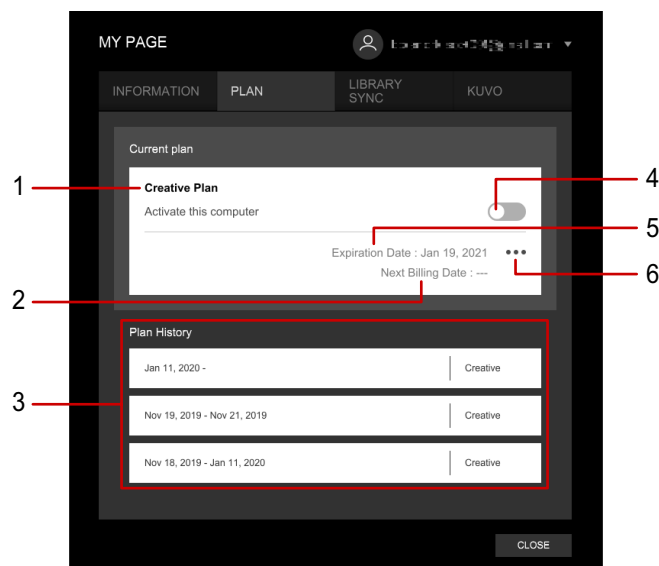
rekordbox.com/fr/support/faq/v6/#faq-q1525

Consultez le Mode d'emploi de l'équipement DJ connecté.

Activation de votre ordinateur avec votre abonnement

En souscrivant à un abonnement, vous pouvez utiliser rekordbox sur plusieurs ordinateurs en vous y connectant avec le même compte Pioneer DJ, et utiliser des fonctions limitées.

Cliquez sur [MY PAGE] dans le coin supérieur droit pour afficher la fenêtre [MY PAGE], cliquez sur l'onglet [PLAN] puis activez votre ordinateur.



1. Votre abonnement en cours
 2. Prochaine date de facturation pour votre abonnement en cours
 3. Historique de votre abonnement
 4. Activer/désactiver l'activation.
 5. Date d'expiration de votre abonnement en cours
 6. Cliquez ici et sélectionnez les éléments suivants.
 - [Change/cancel your plan] : modifier ou annuler votre abonnement.
 - [Subscribe to a plan] : souscrire à un abonnement.
 - [Check for active devices] : vérifier le statut d'activation sur d'autres ordinateurs et dispositifs mobiles.
- Pour plus d'informations et des remarques sur les abonnements, consultez la FAQ fournie sur le site Web de rekordbox.

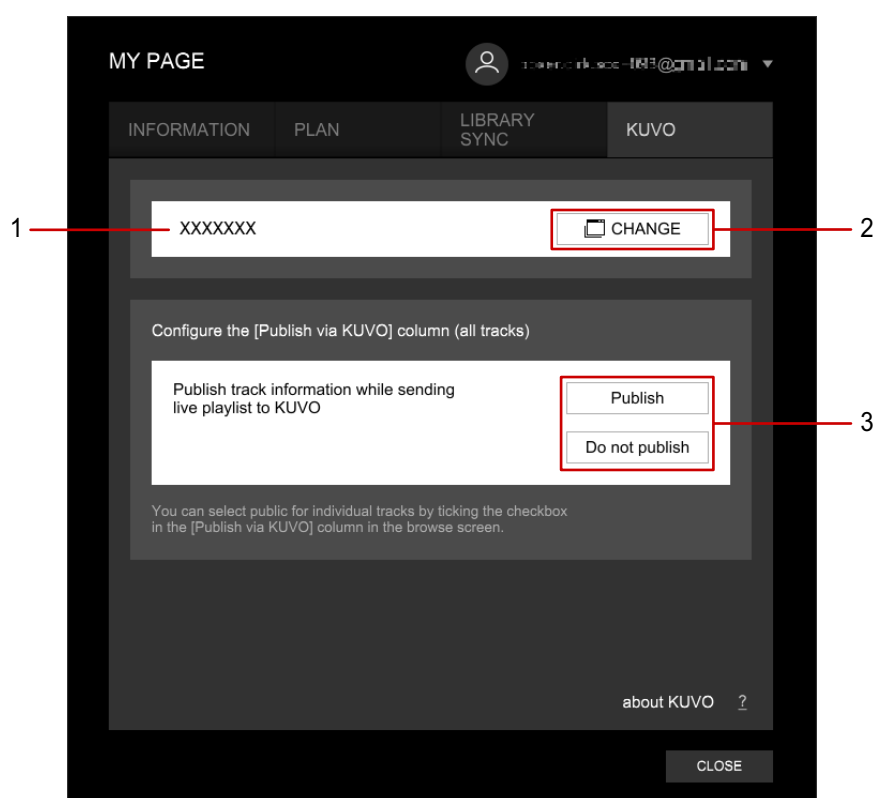
Astuce

- Si vous utilisez le même compte Pioneer DJ, vous pouvez activer plusieurs ordinateurs et dispositifs mobiles avec un seul abonnement. Le nombre d'ordinateurs et dispositifs mobiles que vous pouvez activer est limité selon l'abonnement que vous avez choisi. Par conséquent, si vous achetez un nouvel ordinateur et l'utilisez avec rekordbox, vous devez d'abord désactiver l'ancien.

Configuration de KUVO

Vous pourrez configurer les informations relatives aux performances DJ pour les rendre publiques ou non. Cliquez sur [MY PAGE] dans le coin supérieur droit de l'écran pour ouvrir la fenêtre [MY PAGE]. Cliquez sur l'onglet [KUVO] pour configurer KUVO.

Pour plus d'informations sur la manière de télécharger des fichiers sur KUVO, consultez le Mode d'emploi de rekordbox sur le site Web de rekordbox.



1. Nom d'utilisateur du profil KUVO (nom DJ lors de la publication de KUVO)
2. Ouvrez le site Web KUVO et modifiez votre nom d'utilisateur.
3. Paramétrez les informations de performances pour tous les morceaux comme étant publiques/privées.

Pour utiliser KUVO


Référez-vous au guide de configuration.

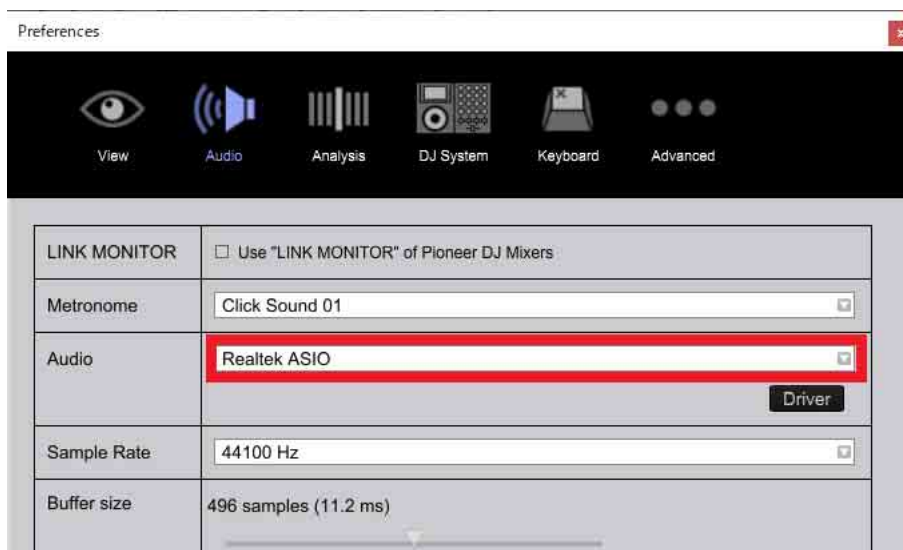
http://kuvo.com/kuvoweb/docs/configuration_guide/ConfigurationGuide.pdf

Installation du pilote audio

Lors de la connexion d'un équipement Pioneer DJ à l'ordinateur, l'écran d'installation du pilote s'affiche. Suivez les instructions à l'écran pour installer le pilote. Pour plus d'informations, consultez le Mode d'emploi de l'équipement Pioneer DJ.

Paramétrage de la sortie audio

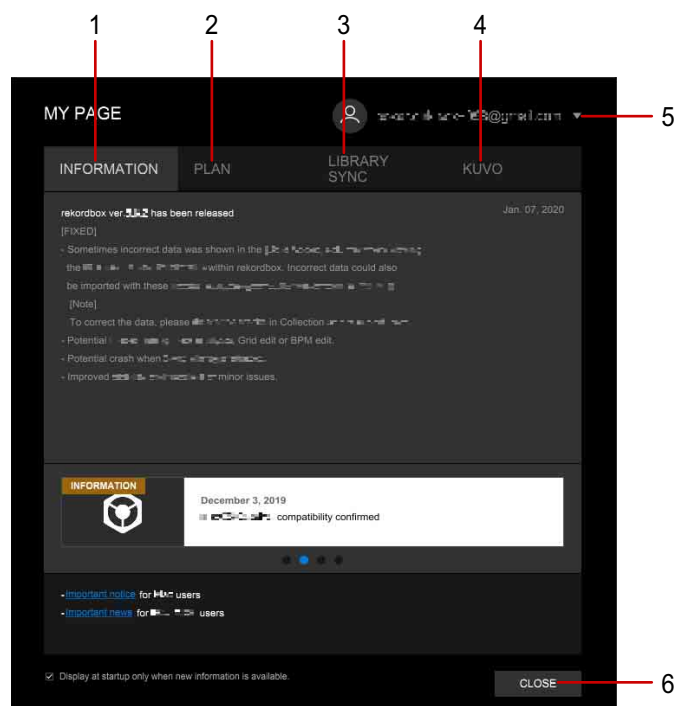
Cliquez sur  dans le coin supérieur droit de l'écran pour ouvrir la fenêtre [Préférences] puis sélectionnez l'enceinte dans le champ [Audio] de l'onglet [Audio].



À propos de [MY PAGE]

Cliquez sur [MY PAGE] dans le coin supérieur droit de l'écran pour ouvrir la fenêtre [MY PAGE].

Le compte Pioneer DJ actuellement connecté est affiché dans le coin supérieur droit de l'écran. Vous pouvez changer de compte Pioneer DJ.



1. Les notifications du site Web de rekordbox (rekordbox.com) sont affichées. Lorsque vous cochez [Affichez lors du démarrage uniquement de nouvelles informations sont disponibles.] au bas de l'écran, vous pouvez désactiver l'affichage des notifications au démarrage de rekordbox s'il n'y a pas de nouvelles notifications.
2. Consulter ou modifier votre abonnement. (page 13)
3. Paramétrer la fonction Cloud Library Sync.
Pour plus d'informations, consultez le document « Cloud Library Sync Operation Guide » sur le site Web de rekordbox.
4. Configurer KUVO pour qu'il soit public ou non. (page 14)
5. Le compte Pioneer DJ est affiché.
Lorsque vous cliquez ici et sélectionnez [Change de compte], vous pouvez changer de compte Pioneer DJ.
Lorsque vous cliquez ici et sélectionnez [Changez de profil], vous pouvez changer le profil de votre compte Pioneer DJ.
6. Fermer la fenêtre [MY PAGE].

Mode EXPORT et mode PERFORMANCE

rekordbox propose deux modes pour la préparation de vos mix DJ et vos performances DJ.

Cliquez sur [EXPORT] ou [PERFORMANCE] dans le coin supérieur gauche de l'écran pour changer de mode.

À propos du mode EXPORT

Lorsque les séries CDJ/XDJ sont utilisées, rekordbox prend en charge les performances DJ utilisant des formes d'ondes, des repères, des boucles, la synchronisation des temps, etc. en analysant les fichiers de musique avant le démarrage.



Vous pouvez réaliser de nombreuses performances DJ via PRO DJ LINK en ajoutant des fichiers de musique qui sont enregistrés sur votre ordinateur ou un dispositif USB, à la [Collection] de rekordbox et en gérant ces fichiers.

Mode EXPORT et mode PERFORMANCE

PRO DJ LINK dispose de deux fonctions d'exportation. Utilisez USB EXPORT pour exporter une bibliothèque gérée de fichiers de musique ou de listes de lecture vers un dispositif USB ou une carte SD. Le dispositif USB ou la carte SD est inséré(e) dans un lecteur DJ. Utilisez LINK EXPORT pour relier l'ordinateur au lecteur DJ. Avec les deux fonctions, vous pouvez partager des fichiers de musique, des listes de lecture, etc., avec un équipement DJ sur le même réseau. Pour plus d'informations sur PRO DJ LINK, consultez la section « Utilisation avec les produits DJ (PRO DJ LINK) » dans le « Mode d'emploi de rekordbox » sur le site rekordbox.

* LINK EXPORT est disponible uniquement dans le mode EXPORT.

Vous pouvez réaliser des mix DJ simples avec le mode [2 lecteurs].

À propos du mode PERFORMANCE

Utilisez le mode PERFORMANCE pour des prestations de mixage DJ sur rekordbox. Vous pouvez effectuer des performances DJ professionnelles avec 4 platines et 16 échantillonnages maximum, et de nombreuses fonctions, notamment la fonction dédiée aux effets.



Selon votre abonnement, certaines fonctions sont susceptibles de ne pas être disponibles.

Pour plus d'informations sur les abonnements, consultez la section « Comparer les abonnements » sur le site Web de rekordbox.

rekordbox.com/fr/plan/

Téléchargement et installation du Sample Pack

Vous pouvez télécharger les fichiers audio du « Sample Pack » pouvant être utilisés pour l'échantillonneur rekordbox. Sélectionnez [Sample Pack] > [Télécharger Sample Pack] dans le menu [Fichier] en haut de l'écran. Le téléchargement démarre. Après le téléchargement, sélectionnez [Importer Sample Pack] puis sélectionnez le fichier téléchargé. Le fichier téléchargé sera importé dans rekordbox. Après l'importation, vous pouvez utiliser les fichiers audio pour l'échantillonneur.

Configuration requise

Avant d'installer rekordbox, assurez-vous d'avoir lu la section « Contrat de licence de logiciel » (page 29).

■ Systèmes d'exploitation pris en charge

Vous trouverez les dernières informations (la compatibilité avec les systèmes d'exploitation, les environnements d'exploitation requis, etc.) sur le site Web de rekordbox.

rekordbox.com/fr/download/#system

■ Système requis (configuration minimale requise)

Veillez à ce que votre ordinateur respecte la configuration du système suivante avant d'installer rekordbox. Pour connaître les dernières informations, consultez le site Web de rekordbox.

- Processeur : processeur Intel® Core™ i5 2,5 GHz double cœur
- Mémoire : 8 Go (ou plus) de RAM
- Disque dur/SSD : 2 Go (ou plus) d'espace disponible (à l'exclusion de l'espace nécessaire pour l'enregistrement des fichiers de musique)
- Résolution de l'écran : 1 280 × 768 (ou plus)
- Son : Sortie audio vers des enceintes, un casque, etc. (périphérique audio intégré ou externe)
- Connexion Internet : pour l'enregistrement du compte ou toute demande d'informations, utilisez un navigateur Web prenant en charge le SSL 128 bits (par exemple, Safari 10 et versions ultérieures, Internet Explorer® 11 et versions ultérieures).
- Port USB : un port USB est requis pour transférer les fichiers de musique vers un dispositif USB (clé USB à mémoire flash, disque dur, etc.) ou pour se brancher à un contrôleur DJ.
- Port LAN : un adaptateur Ethernet LAN (port RJ45) est requis pour établir une liaison avec les équipements DJ afin de transférer des fichiers de musique vers un PRO DJ LINK compatible avec les modèles CDJ/XDJ, etc. Pour plus d'informations, consultez le Mode d'emploi du produit Pioneer DJ.

Remarque

- Toutes les fonctionnalités ne sont pas garanties sur tous les ordinateurs même si les conditions ci-dessus sont remplies.
- Même avec la capacité de la mémoire requise indiquée pour l'environnement d'exploitation susmentionné, rekordbox est susceptible de ne pas fournir toutes les fonctions et performances en raison d'un manque de mémoire dans les cas décrits ci-dessous. Prenez les mesures nécessaires pour libérer de la mémoire. Il est conseillé d'ajouter de la mémoire pour améliorer les performances du logiciel.
 - Si la bibliothèque de rekordbox gère de nombreux morceaux.
 - Si des programmes et des services résidents sont exécutés.
- Selon les paramètres d'économie d'énergie de l'ordinateur, il se peut que votre ordinateur ne puisse pas atteindre sa capacité de traitement optimale du processeur et/ou du disque dur. Notamment avec un ordinateur portable, utilisez une source d'alimentation secteur externe afin de garantir les meilleures performances lorsque vous utilisez rekordbox.
- rekordbox peut ne pas fonctionner correctement s'il est associé à d'autres programmes installés sur votre ordinateur.

Environnement des communications sur l'ordinateur

Selon le logiciel de sécurité et la configuration du système d'exploitation de votre ordinateur, il se peut que les communications avec les équipements DJ ou les dispositifs mobiles soient interrompues. Le cas échéant, vérifiez les réglages effectués sur les 7 programmes suivants pour vous assurer qu'ils ne sont pas bloqués. L'extension du programme dépend du système d'exploitation de l'ordinateur que vous utilisez ; par exemple l'extension « .app » est utilisée sous Mac et « .exe » sous Windows :

```
rekordbox  
PSvNFSd  
PSvLinkSysMgr  
edb_streamd  
ls-unity-rekordbox-win  
rbhttpserver  
rbcloudagent.exe
```

Lorsque le partage de la connexion Internet de l'ordinateur est activé, des problèmes peuvent apparaître dans les communications avec d'autres ordinateurs ou appareils DJ connectés au réseau local. Désactivez le partage avant de connecter l'ordinateur au réseau local.

- Mac : ouvrez [Préférences du système], puis décochez [Partage Internet] sous [Partage].
- Windows : ouvrez [Propriétés de la connexion au réseau local], puis dans [Partage], décochez [Autoriser d'autres utilisateurs du réseau à se connecter via la connexion Internet de cet ordinateur] sous [Partage de connexion Internet].

Les communications avec des équipements DJ ou des dispositifs portables peuvent aussi être interrompues si le réseau (adresse IP, numéro de port, etc.) est restreint par un routeur ou un autre dispositif de communication.

Pour plus d'informations sur les dispositifs de communication, l'antivirus et les réglages du système d'exploitation, contactez le fabricant ou votre commercial.

Formats de fichiers pouvant être chargés et lus

Vous trouverez les fichiers qui peuvent être chargés et lus sur rekordbox dans le tableau ci-dessous.

- Il est possible que des fichiers de musique protégés par des droits d'auteur ne puissent pas être chargés ou lus.
- Pour les fichiers de musique (formats de fichiers) pouvant être chargés et lus sur des équipements DJ de Pioneer DJ, reportez-vous au Mode d'emploi de chaque équipement DJ.

Fichiers de musique

Fichier de musique	Formats compatibles	Méthode de codage	Profondeur de bits	Débit binaire	Fréquence d'échantillonnage	Extension de fichier
MP3	MPEG-1 AUDIO LAYER-3	CBR VBR	16 bits	32 kbit/s à 320 kbit/s	32 kHz 44,1 kHz 48 kHz	.mp3
	MPEG-2 AUDIO LAYER-3	CBR VBR	16 bits	16 kbit/s à 160 kbit/s	16 kHz 22,05 kHz 24 kHz	.mp3
AAC	MPEG-4 AAC LC	CBR VBR	16 bits	8 kbit/s à 320 kbit/s	16 kHz 22,05 kHz 24 kHz 32 kHz 44,1 kHz 48 kHz	.m4a .mp4
WAVE		PCM non compressé	16 bits 24 bits	—	44,1 kHz 48 kHz 88,2 kHz 96 kHz 192 kHz	.wav
AIFF		PCM non compressé	16 bits 24 bits	—	44,1 kHz 48 kHz 88,2 kHz 96 kHz 192 kHz	.aif .aiff

Fichier de musique	Formats compatibles	Méthode de codage	Profondeur de bits	Débit binaire	Fréquence d'échantillonnage	Extension de fichier
Apple Lossless		PCM compressé	16 bits 24 bits	—	44,1 kHz 48 kHz 88,2 kHz 96 kHz 192 kHz	.m4a
FLAC		PCM compressé	16 bits 24 bits	—	44,1 kHz 48 kHz 88,2 kHz 96 kHz 192 kHz	.flac .fla

■ Fichiers vidéo

- Extension de fichier : mpg, mp4, m4v, avi (Windows), qtz (Mac)
- Format vidéo
 - Codec : h.264, mpeg-4, mpeg-2
 - Résolution de l'écran : jusqu'à 1 920 × 1 080
- Format audio : LPCM (aiff), aac, mp3

■ Fichiers d'image

- Extension de fichier : jpeg, png, gif (les fichiers gif animés ne sont pas pris en charge)
- * Selon le système d'exploitation ou l'environnement de fonctionnement de votre ordinateur, il est possible que certains fichiers ne soient pas importés ou lus.

Supports pris en charge (système de fichiers)

Notez que rekordbox peut uniquement écrire sur des cartes mémoire SD et des dispositifs de stockage USB (clé USB à mémoire flash ou disques durs) qui utilisent un système de fichiers décrit dans le tableau ci-dessous.

Support d'enregistrement	FAT16	FAT32	NTFS	HFS	HFS+
Cartes mémoire SD	✓	✓	N/A	N/A	N/A
Dispositifs de stockage USB	✓	✓	N/A	N/A	✓

- Pour vérifier la compatibilité des cartes mémoire SD et des périphériques USB (mémoire flash ou disque dur) avec votre équipement DJ de Pioneer DJ, reportez-vous au Mode d'emploi de chaque équipement DJ.
- HFS+ est disponible pour Mac.

Site d'assistance en ligne

Avant de demander des informations sur le fonctionnement de rekordbox ou d'éventuelles difficultés techniques, lisez ce manuel et consultez la FAQ sur le site Web de rekordbox.

- AlphaTheta Corporation collecte vos informations personnelles aux fins suivantes :
 1. Pour fournir une assistance au sujet du produit acheté
 2. Pour vous informer sur les produits ou vous donner des renseignements par e-mail quant aux événements
 3. Pour connaître les résultats de l'enquête effectuée pour la planification de produits
 - Les informations vous concernant restent confidentielles, conformément à la politique de confidentialité de notre société.
 - La politique de confidentialité d'AlphaTheta Corporation peut être consultée sur le site d'assistance en ligne de rekordbox.
- Lors d'une demande d'informations concernant rekordbox, n'oubliez pas de nous indiquer le type d'ordinateur utilisé et ses caractéristiques (processeur, mémoire installée, autres périphériques raccordés, etc.), le système d'exploitation et la version utilisée, ainsi que toutes informations concrètes sur le problème rencontré.
 - Pour en savoir plus sur la configuration de votre ordinateur avec des périphériques d'une marque autre qu'AlphaTheta Corporation et pour recevoir l'assistance technique nécessaire, contactez le fabricant ou le détaillant.
- Des mises à jour futures visant à améliorer les fonctionnalités et performances de rekordbox sont prévues. Ces programmes de mise à jour pourront être téléchargés depuis le site d'assistance en ligne de rekordbox. Il vous est fortement recommandé de rechercher les mises à jour afin de toujours utiliser la version la plus récente de rekordbox.

Clause de non-responsabilité

Veillez noter qu'AlphaTheta Corporation décline toute responsabilité en ce qui concerne la légalité, la moralité ou la fiabilité de l'utilisation de rekordbox par les utilisateurs. Des dysfonctionnements de rekordbox peuvent apparaître en raison de l'environnement opérationnel de l'ordinateur utilisé et de rekordbox, ou en raison d'un conflit avec d'autres logiciels.

Veillez noter qu'AlphaTheta Corporation n'assume aucune responsabilité pour la perte des informations que vous avez enregistrées. Notez séparément les informations enregistrées et conservez-les dans un endroit sûr.

Avertissement concernant les droits d'auteur

L'utilisation de rekordbox est restreinte dans le cadre de la lecture et la copie de fichiers de musique protégés contre la copie.

- Le programme peut ne pas fonctionner correctement si des données de cryptage de protection contre la copie sont intégrées au support enregistré.
- La lecture, l'analyse et d'autres opérations peuvent s'arrêter si des données de cryptage de protection contre la copie intégrées au support enregistré sont détectées.

Le contenu enregistré est destiné à un usage personnel et ne peuvent pas être utilisés à d'autres fins sans l'autorisation du propriétaire des droits d'auteur.

- La musique enregistrée à partir de CD ou d'autres supports peut être protégée par les lois sur les droits d'auteur de différents pays ainsi que par des conventions internationales. Vous êtes le seul responsable de l'usage légal des enregistrements que vous effectuez.
- Si la musique utilisée a été téléchargée sur Internet, la personne l'ayant téléchargée est pleinement responsable de l'utilisation de cette musique conformément à son contrat sur le site Web de téléchargement utilisé.

Contrat de licence de logiciel

Le présent Contrat de licence de logiciel (ci-après le « **Contrat** »), qui s'applique à AlphaTheta Corporation (ci-après la « **Société** ») et au client souhaitant utiliser le logiciel de la Société (ci-après le « **Client** »), définit les éléments liés à l'utilisation du logiciel d'équipement DJ (ci-après le « **Logiciel** ») et les documents de support liés à l'utilisation du Logiciel (ci-après les « **Documents** »).

Avant d'installer ou d'utiliser le Logiciel, assurez-vous de lire attentivement les conditions suivantes. Lorsque le Client commence à utiliser le Logiciel, cette utilisation du Logiciel marque l'acceptation du présent Contrat par le Client. Si le Client n'accepte pas le Contrat, il ne doit pas installer et utiliser le Logiciel.

(Licence)

Conformément aux conditions du présent Contrat, le Client peut installer et utiliser le Logiciel sur un ordinateur personnel (ci-après le « **PC** ») ou sur un dispositif mobile.

Pour les clients ayant souscrit à un abonnement, les restrictions suivantes s'appliquent selon le nombre de dispositifs pouvant être activés :

- Core plan : deux (2) dispositifs

- Creative plan : quatre (4) dispositifs

- Professional plan : huit (8) dispositifs

(Droits d'auteur relatifs au Logiciel, etc.)

Les droits d'auteur et tous les autres droits de propriété intellectuelle du Logiciel et de la Documentation appartiennent à la Société et à ses sociétés affiliées. Le Logiciel et la Documentation sont protégés par les dispositions de la législation et des traités internationaux sur les droits d'auteur.

(Droits limités)

La Société octroie au Client une licence non exclusive et non cessible (y compris sous forme de sous-licence) pour l'utilisation des Documents et pour utiliser et copier le Logiciel sous réserve des conditions du Contrat. Le Client peut avoir recours aux Documents pour utiliser le Logiciel et réaliser une copie du Logiciel comme sauvegarde (uniquement dans le cadre d'une restauration du Logiciel).

(Limitations)

Il est interdit de copier le Logiciel ou les Documents sauf autorisation explicite du présent Contrat. Cependant, le Client n'est pas autorisé à accorder une sous-licence, louer ou prêter le Logiciel. Le Client n'est pas autorisé à utiliser le Logiciel dans le but de former des tiers ou à des fins commerciales. Le Client ou tout tiers n'apportera aucune modification ni n'effectuera de désassemblage, d'ingénierie inverse, d'assemblage inverse ou de compilation inverse du Logiciel ou ne créera pas de travaux dérivés basés sur une partie ou l'intégralité du Logiciel, sauf dans la mesure permise par les lois et réglementations applicables et il ne doit pas tenter d'effectuer de telles opérations.

(À propos de l'utilisation des paroles)

Les Paroles ne peuvent être utilisées qu'à des fins personnelles et non commerciales conformément aux conditions prévues par le Contrat. Il vous est interdit de reproduire (à d'autres fins que votre usage personnel autorisé), publier, transmettre, distribuer, afficher publiquement, louer ou prêter, modifier, créer des travaux dérivés à partir de, vendre ou participer à la vente de, ou en exploitant de quelque manière intégralement ou en partiellement, directement ou indirectement, les Paroles fournies. Vous acceptez que le droit d'auteur des Paroles affichées en mode « karaoké » ne vous soit pas accordé. En outre, vous ne pouvez pas extraire ni tenter d'extraire une piste vocale à partir de sources audio associées aux Paroles fournies. Vous vous engagez à ne pas transférer ni envoyer des Paroles à des tiers. Vous acceptez de ne pas mener ou tenter de mener une quelconque action visant à annuler, esquiver ou contourner toute mesure de protection des Paroles contre toute utilisation illicite. Sauf autorisation spécifique des présentes, Vous convenez également que les restrictions susmentionnées s'appliquent à votre utilisation des Paroles.

(À propos de rekordbox Cloud Unlimited géré par Dropbox)**1. Début de l'utilisation**

Pour utiliser rekordbox Cloud Unlimited géré par Dropbox (ci-après dénommé le « **Service en nuage** »), le client doit suivre la procédure décrite sur rekordbox.com/fr/cloud-unlimited-setup-guide/.

2. Conditions d'utilisation de Dropbox

Pour utiliser le Service en nuage, le Client se conformera aux clauses et autres conditions stipulées sur le site www.dropbox.com/terms.

3. Limitations

(1) Le Service en nuage est un service que la Société est autorisée à gérer et qui permet au Client de stocker sur Dropbox. Il est interdit de mener des actions gênant les autres clients, notamment une utilisation excessive de la capacité

de stockage. Toute utilisation abusive du Logiciel ou du Service en nuage d'une manière nuisant aux performances du réseau ou causant une utilisation excessive des ressources ou coûts, y compris une consommation excessive des serveurs de données en nuage, du temps de l'unité centrale, de la mémoire, l'espace sur le disque et de la durée de session, est interdite. En tant qu'administrateur, la Société peut utiliser, sauvegarder ou accéder aux fichiers du Client pour fournir le service, exercer ses droits ou exécuter ses obligations dans le cadre du Contrat, et le Client autorise la Société à le faire. La Société a le droit d'enquêter sur les activités et les contenus du Client afin de s'assurer du respect du Contrat. La Société décline toute responsabilité quant aux contenus publiés ou partagés par les utilisateurs du Service en nuage.

(2) Le Service en nuage vise à fournir un stockage pour les contenus requis pour les propres activités de DJ du Client. Il est interdit au Client de laisser un tiers utiliser son compte du Service en nuage (ci-après dénommé « **Compte de Service en nuage** »).

(3) S'il s'avère que le Client enfreint le Contrat (y compris, mais sans s'y limiter, s'il enfreint les droits d'auteur de tiers), utilise un Compte de Service en nuage sans y être autorisé ou viole l'une des diverses conditions de Dropbox, l'utilisation du Service en nuage pourra être refusée, suspendue ou résiliée.

4. Arrêt de l'utilisation du service

Le Client peut, à tout moment, cesser d'avoir recours au Service en nuage. La Société décline toute responsabilité quant aux données téléchargées par le Client sur Dropbox. Le Client est invité à lire et vérifier les différentes conditions de Dropbox sur www.dropbox.com/terms et à prendre lui-même les mesures nécessaires.

5. Autres

(1) Le Service en nuage peut être interrompu sans préavis par la Société, y compris, sans s'y limiter, en raison de la résiliation du Contrat de la Société avec Dropbox.

(2) La fourniture du Service en nuage peut être suspendue pour une raison liée au système Dropbox.

(3) Le service d'assistance à contacter pour toute demande de renseignements sur l'utilisation du Service en nuage est le suivant :

[Contact] Service client commercial de Dropbox (support@dropbox.com)
www.dropbox.com/support

(Services tiers)

Le Client doit comprendre que les services tiers ne sont pas sous le contrôle de la Société. La Société décline toute responsabilité concernant l'utilisation de services tiers.

(Propriété)

Tous les brevets, droits d'auteur, marques déposées, secrets commerciaux, autres droits, titres et intérêts en matière de propriété intellectuelle concernant le Logiciel, les Documents et tout produit dérivé sont attribués à la Société ou à ses concédants de licence. Le Client ne bénéficiera d'aucun droit de propriété intellectuelle en lien avec le Logiciel ou la Documentation, explicitement ou implicitement. Son seul droit sera l'utilisation du Logiciel et de la Documentation conformément aux conditions du présent Contrat.

(Interdiction de violation des droits d'auteur de tiers)

Le Client est tenu de se conformer à la législation en matière de droits d'auteur de chaque pays ainsi que les dispositions des traités internationaux lorsqu'il utilise le Logiciel. Le Client utilisera uniquement les données musicales obtenues de manière légale lors de l'utilisation du Logiciel. Il est interdit au Client de réaliser toute action visant à échapper à la gestion des droits numériques (GDN), même pour les données musicales obtenues légalement. Le Client n'utilisera pas le Logiciel pour faire une copie des données musicales dépassant le cadre de l'usage privé ou pour transférer une telle copie à un tiers. Le Client ne partagera pas avec des tiers les supports d'enregistrement et le stockage dans le nuage où sont conservées ses données musicales ou n'y aura pas recours à des fins de partage avec des tiers. Il est interdit au Client de stocker des données sur des supports d'enregistrement et des services de stockage dans le nuage accessibles à des tiers ou de diffuser en direct.

(Exclusion de la garantie et de l'assistance technique)

Le Logiciel, tous les Documents joints, etc. sont fournis « en l'état » uniquement. La Société ne garantit pas au Client et aux tiers la qualité marchande, l'adéquation à un usage spécifique, la non-violation des droits d'autrui ou tout autre aspect des produits susmentionnés, et ne garantit pas non plus la fourniture d'une assistance technique ou autre pour ces produits. Les dispositions obligatoires de certains pays ou régions peuvent ne pas autoriser cette exclusion de garantie. Dans ce cas, l'exclusion de garantie ne s'applique pas nécessairement. Les droits du Client peuvent varier selon les pays ou les régions.

(Respect des lois et règlements relatifs au contrôle des exportations)

Le Client n'est pas autorisé à utiliser, exporter ou réexporter le Logiciel, sauf si les lois et règlements des États-Unis et de ceux du pays où il obtient le Logiciel l'y autorisent. Le Client ne peut pas exporter ni réexporter le Logiciel vers l'une des parties suivantes :

(a) Pays soumis à un embargo américain

- (b) Toute personne figurant sur la Liste des ressortissants spécialement désignés du département du Trésor des États-Unis et toute personne figurant sur la Liste des personnes ou entités refusées du département du Commerce des États-Unis

En utilisant le Logiciel, le Client déclare et garantit qu'il ne réside pas dans un pays faisant l'objet d'un embargo conformément au point (a) ci-dessus et qu'il ne figure pas sur les listes des agences mentionnées au point (b). Le Client est supposé avoir accepté de ne pas utiliser le Logiciel à des fins interdites par les lois et règlements des États-Unis (y compris, mais sans s'y limiter, à des fins d'armes nucléaires, de missiles, d'armes chimiques ou d'armes bactériologiques).

(Recours en cas de violation et indemnisation en cas de dommages)

Si le Client enfreint l'une des dispositions du Contrat, il comprend et convient que cette violation entraîne des dommages irréparables supérieurs aux dommages pécuniaires seuls pour la Société. En conséquence, sans préjudice des autres droits et recours dont la Société pourrait disposer, le Client accepte que les dommages et intérêts seuls puissent ne pas constituer un recours adéquat au regard des violations du Contrat et que la Société ait le droit de demander la suspension et une mesure injonctive en plus des dommages et intérêts et des autres recours disponibles, pour prévenir les violations réelles et les menaces de violation du Contrat.

(Résiliation)

Si le Client enfreint une quelconque disposition du Contrat, la Société peut résilier le Contrat, à tout moment, quelle qu'en soit la raison. Si la Société résilie le Contrat avec le Client, tous les droits accordés au Client dans le cadre du Contrat seront suspendus, le Client devra cesser d'utiliser le Logiciel, supprimer toutes copies du Logiciel et tous les Documents de ses PC et appareils mobiles où les Documents sont stockés et où le Logiciel est installé, et en informer la Société dans un rapport écrit. Même une fois le Contrat résilié, les restrictions, la propriété, l'exclusion de garantie et de l'assistance technique, le respect des lois et règlements relatifs au contrôle des exportations, l'interdiction de la violation des droits d'auteur de tiers, le recours en cas de violation et l'indemnisation en cas de dommages, la résiliation, la limitation de la responsabilité et l'effet des lois applicables resteront en vigueur. Toute activité frauduleuse, abusive ou illégale suspectée constitue un motif de résiliation du présent Contrat et les autorités d'application de la loi pourront être saisies.

(Limitation de la responsabilité)

En ce qui concerne tout dommage subi par le Client suite à l'utilisation ou à l'impossibilité d'utiliser le Logiciel et tout contenu ou service joint (y compris, mais sans s'y limiter, la perte de bénéfices, l'interruption d'activité, la perte d'informations et les dommages dus à leur indemnisation basée sur une violation du droit d'auteur ou autre), même lorsque la Société (y compris ses filiales et sociétés affiliées auxquelles la même limitation de responsabilité s'applique) est informée que de tels dommages peuvent survenir, le montant maximal des dommages que la Société peut encourir sera équivalent au paiement effectué par le Client pour la licence du Logiciel (ou aux frais annuels payés par le Client pour le service d'abonnement couvrant la licence du Logiciel s'il a obtenu le Logiciel sur la base d'un service d'abonnement). Les dispositions obligatoires de certains pays ou régions peuvent ne pas autoriser cette limitation de responsabilité. Dans ce cas, la limitation de la responsabilité ne s'applique pas nécessairement. L'exclusion de garantie et la limitation de la responsabilité sont des éléments fondamentaux des accords passés entre le Client et la Société.

(Lois applicables)

Le Contrat est conforme aux lois et règlements du Japon et il est interprété sur leur base. Le Contrat contient l'ensemble des accords passés entre le Client et la Société pour l'utilisation du Logiciel et des Documents et s'applique en priorité à tout accord antérieur à ce sujet (qu'il s'agisse d'un accord oral ou écrit). En cas de litige lié au Contrat, le tribunal de district de Tokyo sera la juridiction exclusive en première instance.

Marques déposées et licences

- rekordbox™ est une marque commerciale ou une marque déposée d'AlphaTheta Corporation.
- PRO DJ LINK™ est une marque commerciale ou une marque déposée d'AlphaTheta Corporation.
- Windows est une marque déposée de Microsoft Corporation aux États-Unis et dans d'autres pays.
- Mac et macOS sont des marques déposées d'Apple Inc. aux États-Unis et dans d'autres pays.
- Intel® est une marque déposée d'Intel Corporation aux États-Unis et dans d'autres pays.
- Wi-Fi est une marque déposée de Wi-Fi Alliance.
- ASIO est une marque commerciale et un logiciel de Steinberg Media Technologies GmbH.
- Les noms des autres produits, technologies, sociétés, etc. mentionnés dans ce manuel sont des marques commerciales ou des marques déposées de leurs propriétaires respectifs.

©2021 AlphaTheta Corporation.